

CTY CP KỸ THUẬT VÀ Ô TÔ
TRƯỜNG LONG

CỘNG HOÀ XÃ HỘI CHỦ NGHĨA VIỆT NAM
Độc lập – Tự do – Hạnh phúc

Tp HCM, ngày 19 tháng 04 năm 2021

**CÔNG BỐ THÔNG TIN TRÊN CÔNG THÔNG TIN ĐIỆN TỬ CỦA
ỦY BAN CHỨNG KHOÁN NHÀ NƯỚC VÀ SGDCK TP HCM**

Kính gửi: - Ủy ban Chứng khoán Nhà nước
- Sở Giao dịch Chứng Khoán TP. Hồ Chí Minh

Tên tổ chức : CÔNG TY CỔ PHẦN KỸ THUẬT VÀ Ô TÔ TRƯỜNG LONG
Mã chứng khoán : HTL
Trụ sở chính : Lô số 46, Đường số 3, KCN Tân Tạo, P. Tân Tạo A, Q. Bình Tân, TP HCM.
Điện thoại : 0906 72 01 01
Fax : 028 3754 3189

Người thực hiện công bố thông tin: Lã Thị Thanh Phương

Chức vụ: Thành viên Hội đồng quản trị kiêm Phó giám đốc điều hành

Loại thông tin công bố: 24h Bất thường Định kỳ Theo yêu cầu

Nội dung thông tin công bố:

- Báo cáo thường niên năm 2020 của Công ty cổ phần kỹ thuật và ô tô Trường Long.

Thông tin này đã được công bố trên trang thông tin điện tử của công ty vào ngày 19/04/2021 tại đường dẫn <http://truonglonggroup.com/quan-he-co-dong>

Chúng tôi xin cam kết các thông tin công bố trên đây là đúng sự thật và hoàn toàn chịu trách nhiệm trước pháp luật về nội dung các thông tin đã công bố.

Tài liệu đính kèm:

- Nội dung thông tin cần công bố
và các tài liệu có liên quan

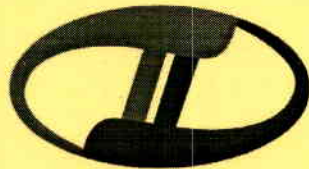
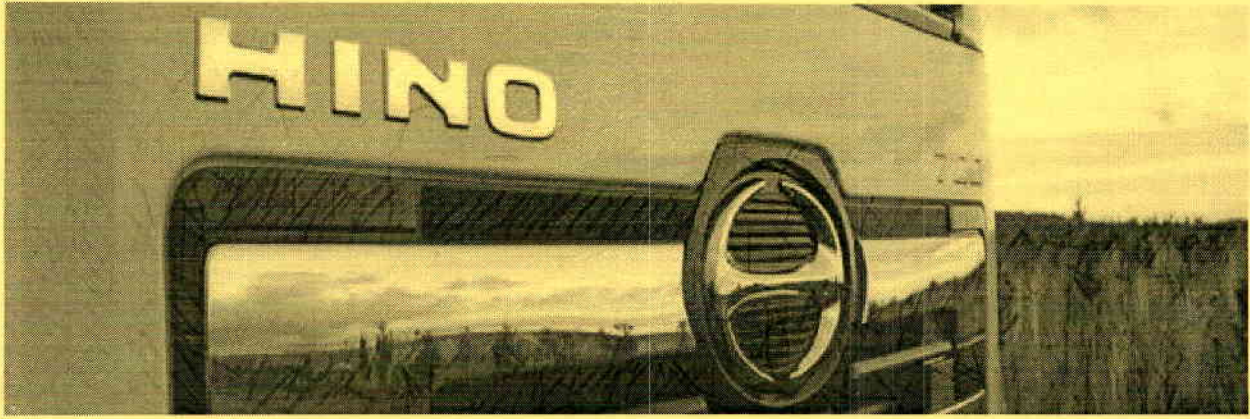
Người đại diện theo pháp luật

Người được ủy quyền thực hiện công bố thông tin

(Ký tên, ghi rõ họ tên, chức vụ, đóng dấu)



P. GIÁM ĐỐC ĐIỀU HÀNH
Lã Thị Thanh Phương



TRƯỜNG LONG

HTL

**BÁO CÁO THƯỜNG NIÊN
NĂM 2020**

CÔNG TY CỔ PHẦN KỸ THUẬT & Ô TÔ TRƯỜNG LONG
Lô 46, đường số 3, KCN Tân Tạo, quận Bình Tân, thành phố Hồ Chí Minh



TRƯỜNG LONG

HTL

BÁO CÁO THƯỜNG NIÊN NĂM 2020

CÔNG TY CỔ PHẦN KỸ THUẬT & Ô TÔ TRƯỜNG LONG
Lô 46, đường số 3, KCN Tân Tạo, quận Bình Tân, thành phố Hồ Chí Minh

MỤC LỤC

A. GIỚI THIỆU TỔNG QUAN VỀ CÔNG TY.....	3
I. Giới thiệu chung về công ty:.....	3
II. Quá trình hình thành và phát triển:.....	4
III. Các sự kiện khác trong năm.....	5
IV. Ngành nghề và địa bàn kinh doanh.....	5
V. Thông tin về mô hình quản trị, tổ chức kinh doanh và bộ máy quản lý.....	8
VI. Định hướng phát triển.....	9
VII. Các rủi ro.....	10
B. TÌNH HÌNH HOẠT ĐỘNG TRONG NĂM.....	11
I. Tình hình hoạt động sản xuất kinh doanh:.....	11
II. Tổ chức và nhân sự:.....	12
III. Tình hình đầu tư, tình hình thực hiện các dự án:.....	15
IV. Tình hình tài chính.....	15
V. Cơ cấu cổ đông.....	16
VI. Báo cáo tác động liên quan đến môi trường và xã hội của Công ty.....	17
C. Báo cáo và đánh giá của Ban Giám đốc.....	18
I. Đánh giá kết quả hoạt động sản xuất kinh doanh.....	18
II. Tình hình tài chính.....	19
III. Những cải tiến về cơ cấu tổ chức, chính sách, quản lý.....	19
IV. Kế hoạch phát triển trong tương lai:.....	19
V. Giải trình của Ban Giám đốc đối với ý kiến kiểm toán.....	19
D. Đánh giá của Hội đồng quản trị về hoạt động của tập đoàn.....	20
I. Đánh giá của Hội đồng quản trị:.....	20
II. Đánh giá của Hội đồng quản trị về hoạt động của Ban Giám đốc công ty.....	20
III. Các kế hoạch, định hướng của Hội đồng quản trị.....	20
E. Quản trị tập đoàn.....	21
I. Hội đồng quản trị:.....	21
II. Ban Kiểm soát.....	22
III. Các giao dịch, thù lao và các khoản lợi ích của Hội đồng quản trị, Ban giám đốc và Ban kiểm soát:.....	22
F. Báo cáo tài chính.....	23
I. Ý kiến kiểm toán:.....	23
II. Báo cáo tài chính đã kiểm toán.....	23

**CÔNG TY CP KỸ THUẬT VÀ Ô
TÔ TRƯỜNG LONG**

**CỘNG HÒA XÃ HỘI CHỦ NGHĨA VIỆT NAM
Độc lập - Tự do - Hạnh phúc**

Số: 01/BC-2021


TP HCM, ngày 16 tháng 04 năm 2021

**BÁO CÁO
THƯỜNG NIÊN TẬP ĐOÀN NĂM 2020**

**Kính gửi: Sở giao dịch chứng khoán TP HCM
Trung tâm lưu ký chứng khoán TP HCM**

A. GIỚI THIỆU TỔNG QUAN VỀ CÔNG TY

I. Giới thiệu chung về công ty:

- Tên công ty** : CÔNG TY CỔ PHẦN KỸ THUẬT VÀ Ô TÔ TRƯỜNG LONG (CÔNG TY MẸ)
- Tên tiếng Anh** : Truong Long Engineering and Auto Joint Stock Company
- Tên viết tắt** : Truong Long JSC
- Biểu tượng công ty** : 
TRƯỜNG LONG
- Điện thoại** : 090 672 01 01
- Fax** : 028 3754 3189
- Web** : <http://truonglonggroup.com/>
- Trụ sở chính** : Lô 46, đường số 3, KCN Tân Tạo, phường Tân Tạo A, quận Bình Tân, thành phố Hồ Chí Minh
- Chi nhánh Vĩnh Long** : Lô 1A, 1B, A11, A12, KCN Bình Minh, thị xã Bình Minh, tỉnh Vĩnh Long



- Chi nhánh miền Trung:** Quốc lộ 1A, xã Hòa Châu, huyện Hòa Vang, thành phố Đà Nẵng
- Công ty con :** CÔNG TY CỔ PHẦN Ô TÔ LONG TRƯỜNG
- Chi nhánh công ty con :** CÔNG TY CỔ PHẦN Ô TÔ LONG TRƯỜNG - CHI NHÁNH BÌNH DƯƠNG
- Vốn điều lệ :** 120 tỷ đồng
- Số cổ phiếu lưu hành :** 12 triệu cổ phiếu được chính thức niêm yết trên sàn HOSE kể từ ngày 10/01/2011
- Mã cổ phiếu :** HTL
- Giấy chứng nhận đăng ký doanh nghiệp số :** 0301384695, do sở Kế hoạch và Đầu tư thành phố Hồ Chí Minh cấp lại lần thứ 23 ngày 12 tháng 05 năm 2016

II. Quá trình hình thành và phát triển:

1998 - 2000

Công ty TNHH TM-DV Trường Long, tiền thân của công ty CP Kỹ Thuật & Ô Tô Trường Long, được thành lập ngày 16/02/1998, trụ sở tại số 6 Đinh Bộ Lĩnh, Phường 26, Quận Bình Thạnh, TPHCM. Các mặt hàng kinh doanh chủ yếu là thiết bị cần cầu hiệu Soosan và Tadano.

Được xem là năm bản lề của Công ty trong việc chuyển hướng kinh doanh, đổi tên thành Công ty TNHH Ô tô chuyên dùng Trường Long, thực hiện chiến lược chuyên biệt hoá sản phẩm, mở rộng phạm vi kinh doanh các loại xe chuyên dùng và xe môi trường.

2001 - 2006

Giai đoạn phát triển với hàng loạt các sự kiện đánh dấu bước phát triển mới của Công ty như:

Bổ sung thêm ngành nghề “Sửa chữa ô tô, thiết kế, thi công, cải tạo đóng mới các loại phương tiện cơ giới đường bộ”- Nghiên cứu, thiết kế và làm hồ sơ xe.

Chính thức trở thành Đại lý 3S của Công ty Hino Motors Việt Nam. Mở rộng kinh doanh các sản phẩm xe tải, một thị trường rất lớn và đầy tiềm năng.

Thành lập Chi nhánh tại Cần Thơ để trưng bày các sản phẩm xe Hino đồng thời tổ chức công tác hậu mãi tại Chi nhánh để phục vụ cho khách hàng tại khu vực đồng bằng Sông Cửu Long.

2007

Đầu năm 2007 công ty di dời trụ sở chính đến khu

2008

2008 là năm đỉnh cao phát triển của Trường Long.

Với tiềm lực tài chính của công ty cổ phần cộng thêm vào đội ngũ lãnh đạo có trình độ nghiệp vụ chuyên môn và quản lý cao là những nhân tố tích cực đưa Trường Long phát triển mạnh mẽ.

Năm 2008 công ty triển khai xây dựng dự án “TRUNG TÂM 3S HINO, SHOWROOM Ô TÔ VÀ TÒA NHÀ VĂN PHÒNG CHO THUÊ” tại khu công nghiệp Bình Minh tỉnh Vĩnh Long.

2009 - 2015

Cuối năm 2009 công ty tăng vốn điều lệ từ 43.2 tỷ lên 80 tỷ, chuẩn bị cho việc niêm yết tại sở GDCK Tp.Hồ Chí Minh vào đầu năm 2010. Quyết định niêm yết của công ty nhằm tiếp cận nguồn vốn cổ đông, tạo điều kiện thuận lợi cho các chiến lược đầu tư và phát triển lâu dài của công ty trong tương lai.

Tháng 10 năm 2010 công ty chính thức trở thành nhà phân phối độc quyền sản phẩm cầu Tadano lắp trên xe tải tại Việt nam.

Tháng 3 năm 2012 công ty khai trương Trung tâm 3S Hino tại khu vực Đồng bằng sông Cửu Long. Đây là một trong những trung tâm 3S có quy mô và được trang bị hiện đại nhất khu vực Đồng bằng sông Cửu long.

Tháng 01/2014 công ty Chairatchakarn (Bangkok) là một trong những đại lý Hino lớn nhất tại Thái Lan, đã trở thành cổ đông chiến lược của công ty Trường Long với số cổ phần là 28%. Với nhiều năm kinh nghiệm kinh doanh ô tô tại thị trường Thái Lan, Chairatchakarn sẽ hỗ trợ Trường Long phát triển thị phần Hino tại Việt Nam.

138
ON
CỔ
PH
RƯ
TÁ

bị đầu tư mới, Trường Long là đại lý duy nhất được Hino Motors Việt Nam công nhận là “Đại lý Hino 3S đạt tiêu chuẩn” tại Việt Nam và giữ vững danh hiệu này cho đến nay.

Tháng 2 năm 2007 Trường Long chính thức trở thành công ty cổ phần. Công ty tiến hành cơ cấu bộ máy nhân sự, cải tổ quy chế quản trị nhằm phù hợp với hình thức kinh doanh mới.

Tháng 6 năm 2007, Trường Long khai trương trạm Đăng kiểm 50-10D, đây là một trong những trạm Đăng kiểm tư nhân đầu tiên được cấp giấy phép hành nghề Đăng kiểm tại Tp. Hồ Chí Minh.

Cuối năm 2007 Trường Long bán 3% cổ phần cho nhân viên theo chương trình “ESOP”. Chương trình nhằm mục đích tạo sự gắn bó và cam kết lâu dài của nhân viên đối với công ty.

Tháng 10 năm 2007, Sumitomo - bộ phận kinh doanh ô tô, tập đoàn tài chính hàng đầu của Nhật Bản trở thành đối tác chiến lược, nắm giữ 25.56% cổ phần của Trường Long.

Tháng 11 năm 2015 công ty chính thức trở thành nhà phân phối thiết bị nâng dành cho xe Ben tại thị trường Việt Nam của ShinMaywa.

Tháng 06/2015, Công ty chính thức khởi công xây dựng Trung tâm 3S Hino khu vực miền Trung tại thành phố Đà Nẵng.

2016

Tháng 2 năm 2016, với sản lượng bán xe cao nhất trong lịch sử, Công ty chính thức đã được đại diện Hino Motors Nhật Bản trao bằng chứng nhận “Hino Trường Long là thành viên của Câu lạc bộ đại lý Hino 1,000 xe trên toàn cầu”.

Ngày 12 tháng 4 năm 2016 công ty Trường Long chính thức khai trương Trung tâm 3S Hino khu vực miền Trung được đặt tại xã Hòa Châu huyện Hòa Vang thành phố Đà Nẵng nhằm phục vụ quý khách hàng ở khu vực các tỉnh miền Trung.

Tháng 12 năm 2016, Công ty đầu tư vào công ty con là Công ty Cổ phần Ô tô Long Trường có trụ sở chính tại số 17, Đường 9, Khu công nghiệp Đô thị và Dịch vụ VSIP Bắc Ninh, xã Đại Đồng, huyện Tiên Du, tỉnh Bắc Ninh.

2017

Công ty đưa vào hoạt động trung tâm 3S Hino mới vào quý 2 năm 2017 và mở rộng nhà máy sản xuất mới tại Vĩnh Long.

2018

Mở thêm hoạt động đóng thùng xe tải tại Chi Nhánh Đà Nẵng.

2020

Công ty Cổ phần Ô tô Long Trường thành lập chi nhánh tại Bình Dương.

III. Các sự kiện khác trong năm

- Ngày 30 tháng 06 năm 2020 tổ chức Đại hội Đồng Cổ Đông thường niên năm 2020 công ty Cổ phần Kỹ Thuật và Ô Tô Trường Long diễn ra thành công tốt đẹp.
- Ngày 12 tháng 06 năm 2020 Ông Muto đại diện Hino Motors thăm và tặng quà cho CBCNV có thành tích xuất sắc trong năm vừa qua.

IV. Ngành nghề và địa bàn kinh doanh

CÁC HOẠT ĐỘNG KINH DOANH CHÍNH



Là đại lý 3S của Hino Motors tại Việt Nam.

Chuyên mua bán các loại xe tải và xe chuyên dùng: Xe cầu, xe ben, xe bồn, xe trộn bê tông, xe ép rác, xe thùng kín, xe mui bạt....



Nhà phân phối độc quyền cầu Tadano lắp trên xe tải tại Việt Nam từ tháng 10 năm 2010.



Nhà phân phối chính thức thiết bị nâng dành cho xe Ben tại thị trường Việt Nam của ShinMaywa từ tháng 11 năm 2015.



Trung tâm sửa chữa, bảo hành xe tải Hino và các loại xe tải khác.



Xưởng đóng thùng xe tải, xe chuyên dùng và lắp đặt thiết bị các loại

CÁC SẢN PHẨM CHỦ LỰC

- ❖ **Xe thùng kín, xe mui bạt:** Cung cấp cho các đơn vị vận tải đường bộ, các doanh nghiệp có nhu cầu chuyên chở hàng hóa.
- ❖ **Xe đông lạnh:** Cung cấp cho các Công ty thủy sản, Công ty sữa...
- ❖ **Xe rác, xe bồn nước, xe hút hầm, xe tưới đường:** sử dụng trong lĩnh vực vệ sinh môi trường, cung cấp cho những đơn vị Quản lý đô thị, Công ty công trình đô thị, Công ty dịch vụ công ích...
- ❖ **Xe cầu:** sử dụng trong lĩnh vực môi trường, cung cấp cho Công ty điện lực, Công ty dịch vụ cây xanh, các Công ty sắt thép, xây dựng...
- ❖ **Xe chở nhiên liệu:** sử dụng trong lĩnh vực chuyên chở nhiên liệu, cung cấp cho những Công ty xăng dầu ...
- ❖ **Xe ben:** sử dụng trong lĩnh vực xây dựng, cung cấp cho những Công ty xây dựng, san lấp...



Xe đông lạnh



Xe mui bạt



Xe thùng kín



Xe bồn dầu



Xe tải cầu



Xe tưới rửa đường



Xe rác



Xe ben

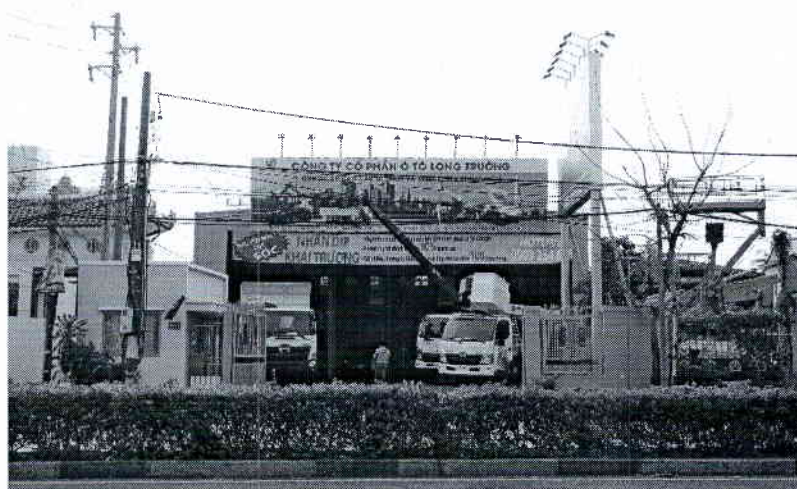
ĐỊA BÀN KINH DOANH VÀ CÁC CHI NHÁNH

TRỤ SỞ CHÍNH THÀNH PHỐ HỒ CHÍ MINH



CHI NHÁNH ĐỒNG BẰNG SÔNG CỬU LONG

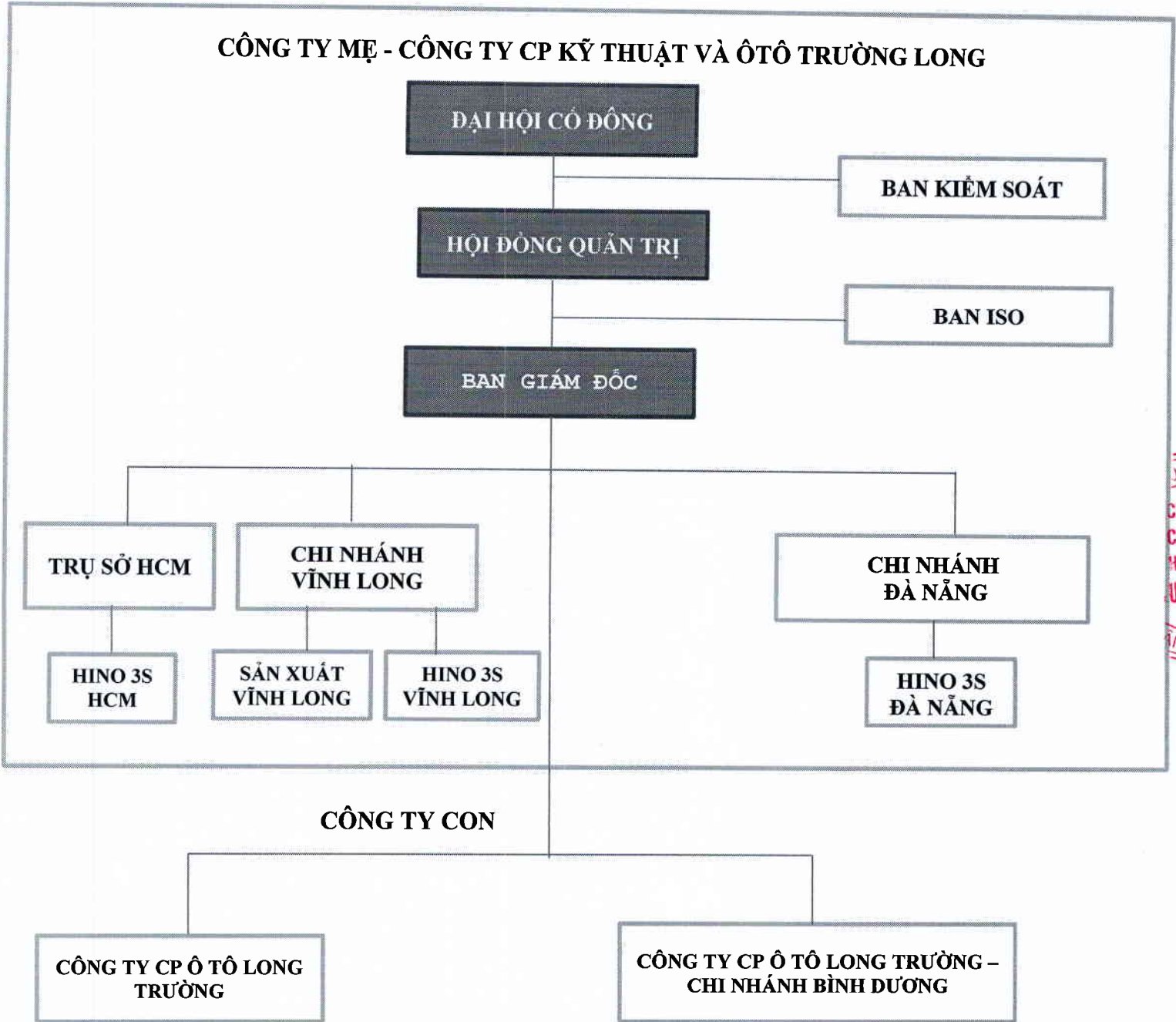


CHI NHÁNH MIỀN TRUNG**CÔNG TY CP Ô TÔ LONG TRƯỜNG CHI NHÁNH BÌNH DƯƠNG****V. Thông tin về mô hình quản trị, tổ chức kinh doanh và bộ máy quản lý****1. Mô hình quản trị**

Mô hình quản trị công ty bao gồm: Đại hội Đồng cổ đông; Hội đồng Quản trị; Ban Kiểm soát, Ban Giám đốc. Cơ cấu tổ chức của Công ty được xây dựng trên nguyên tắc phân cấp, quản lý phân cấp theo các khối chức năng công việc, có mối quan hệ chặt chẽ với nhau. Giám đốc điều hành chịu trách nhiệm quản lý, điều hành thông qua việc phân cấp, phân quyền để trực tiếp giải quyết các công việc cụ thể của Công ty.

Nhìn chung, mô hình quản trị mới đã được xây dựng và tiếp cận với các chuẩn mực và thông lệ quốc tế. Với mô hình quản trị hiện tại đã tăng cường hiệu quả quản lý, quản trị điều hành, nâng cao hiệu quả quản trị của Hội đồng Quản trị (HĐQT) đối với bộ máy điều hành; thực hiện chức năng quản trị.

2. Cơ cấu bộ máy quản lý



VI. Định hướng phát triển

1. Các mục tiêu chủ yếu của Tập đoàn:

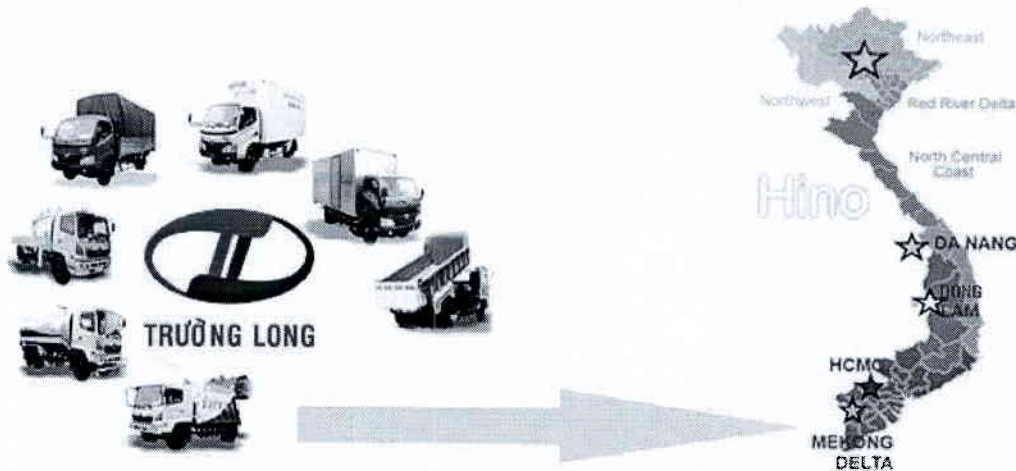
- + Phân đấu trở thành công ty kinh doanh xe tải hàng đầu tại Việt Nam về quy mô sản xuất, chất lượng phục vụ.
- + Đem lại cho mỗi thành viên của mình điều kiện tốt nhất về vật chất và tinh thần.

2. Chiến lược phát triển trung và dài hạn:

- + Mở rộng xây dựng thêm showroom và workshop mới tại các tỉnh, thành phố lớn
- + Hoàn thiện hệ thống phân phối cầu Tadano và sản phẩm chuyên dùng trên toàn quốc.
- + Cung cấp thêm dịch vụ của chính các dòng xe khác

- + Đa dạng hoá sản phẩm để hạn chế rủi ro trong kinh doanh.

HINO TRƯỜNG LONG SỰ ĐẦU TƯ TỐI ƯU



Sứ Mệnh

Luôn tạo ra sản phẩm và dịch vụ có chất lượng tốt nhất.

Hoài Bão

Trở thành nhà cung cấp xe tải hàng đầu tại Việt Nam về quy mô lẫn chất lượng.

3. Các mục tiêu phát triển bền vững:

VII. Các rủi ro

Một số nhân tố rủi ro được trình bày dưới đây, có thể ảnh hưởng đến kết quả hoạt động kinh doanh của Công ty, qua đó gián tiếp ảnh hưởng tới giá cổ phiếu của Công ty.

1. Rủi ro về biến động kinh tế

Là một doanh nghiệp Việt Nam chuyên về lĩnh vực mua bán và sản xuất xe tải và chuyên dùng, hoạt động kinh doanh của công ty Trường Long phần nào chịu ảnh hưởng bởi sự biến động của nền kinh tế Việt Nam nói chung và sự phát triển của ngành công nghiệp xe tải nói riêng.

2. Rủi ro về pháp luật

Nhìn chung, hệ thống pháp luật của Việt Nam hiện nay chưa được hoàn chỉnh, việc vận dụng pháp luật trên thực tế còn nhiều khó khăn.

Tuy nhiên, trước những đổi mới của nền kinh tế khi gia nhập WTO, Chính phủ Việt Nam cũng đã và đang cố gắng hoàn thiện hệ thống pháp luật nhằm tạo điều kiện để nền kinh tế phát triển bền vững và lành mạnh, tạo môi trường đầu tư thông thoáng và thuận lợi cho cả nhà đầu tư trong nước và nước ngoài.

Là một công ty cổ phần, bất cứ sự thay đổi nào về mặt chính sách đều sẽ ít nhiều ảnh hưởng đến hoạt động quản trị, kinh doanh của công ty

3. Rủi ro đặc thù:

a/ Rủi ro về thuế: Chính sách thuế ở Việt Nam thường xuyên biến động sẽ ảnh hưởng đến kế hoạch phát triển của doanh nghiệp.

b/ Rủi ro tỷ giá: Xe tải Hino tuy được lắp ráp tại nhà máy ở Hà Nội nhưng nguyên vật liệu sản xuất và lắp ráp chủ yếu được nhập khẩu. Đồng thời, một số nguyên vật liệu, thiết bị chuyên dùng sử dụng để sản xuất như cầu, ben ... của công ty cũng nhập từ nước ngoài nên biến động của tỷ giá hối đoái sẽ ảnh hưởng trực tiếp đến giá thành sản phẩm của Công ty.

c/ Rủi ro lãi suất: Lãi suất ngân hàng không những ảnh hưởng đến chi phí tài chính và giá thành sản phẩm của Công ty mà còn ảnh hưởng đến lượng khách hàng có nhu cầu mua xe bằng hình thức vay vốn qua Ngân hàng. Cụ thể:

- Về phía khách hàng: khách hàng sẽ không đầu tư vào xe nếu lãi suất vay ngân hàng cao, không hợp lý, sẽ dẫn đến kế hoạch kinh doanh của khách hàng không khả thi.
- Về phía Công ty: Công ty thường phát sinh nhu cầu vay vốn để bổ sung vốn lưu động. Rủi ro lãi suất của Công ty chủ yếu liên quan đến các khoản vay có lãi suất thả nổi. Công ty quản lý rủi ro lãi suất bằng cách phân tích tình hình thị trường để đưa ra các quyết định hợp lý trong việc chọn thời điểm vay và kỳ hạn vay thích hợp, nhằm có được các lãi suất có lợi nhất cũng như duy trì cơ cấu vay với lãi suất thả nổi và cố định phù hợp.

d/ Rủi ro cạnh tranh: Hiện nay Công ty Hino có hơn 10 đại lý từ Bắc vào Nam. Ngoài việc công ty phải cạnh tranh trực tiếp với các đại lý khác của Hino, công ty còn phải cạnh tranh với các thương hiệu xe tải nổi tiếng khác như Isuzu, Hyundai, Trường Hải... Sự đa dạng về nhà cung cấp cũng như các chủng loại xe giúp người tiêu dùng có nhiều sự lựa chọn nhưng đồng thời sẽ dẫn đến việc cạnh tranh khốc liệt giữa các đại lý kinh doanh xe tải tại thị trường Việt Nam.

4. Rủi ro pha loãng cổ phiếu: Từ năm 2016, Công ty chính thức tăng vốn điều lệ từ 80 tỷ đồng lên 120 tỷ đồng thông qua việc chia cổ tức bằng cổ phiếu:

- Thu nhập cơ bản trên mỗi cổ phiếu EPS có thể suy giảm do thu nhập được chia số cổ phiếu lớn hơn
- Khối lượng cổ phiếu tăng lên và giá cổ phiếu sẽ bị điều chỉnh do điều chỉnh kỹ thuật giá tham chiếu của cổ phiếu Công ty tại ngày giao dịch không hưởng quyền cổ phiếu phát hành thêm.

5. Rủi ro khác

Ngoài các rủi ro nêu trên, hoạt động của Công ty có thể bị ảnh hưởng bởi động đất, thiên tai, bão lụt, hỏa hoạn, chiến tranh, dịch bệnh, khủng bố. Đây là các trường hợp bất khả kháng nhưng khi xảy ra hậu quả thường rất nặng nề. Để giảm thiểu tỷ lệ rủi ro nói trên, hàng năm Công ty đều mua “bảo hiểm mọi rủi ro” của công ty bảo hiểm uy tín.

B. TÌNH HÌNH HOẠT ĐỘNG TRONG NĂM

I. Tình hình hoạt động sản xuất kinh doanh:

1. Kết quả hoạt động sản xuất kinh doanh trong năm:

Dịch bệnh Covid-19 ảnh hưởng lớn tới kết quả kinh doanh trong 6 tháng đầu năm của Công ty mẹ, dẫn tới doanh thu năm 2020 giảm so với năm 2019. Tuy nhiên, Công ty Cổ Phần Ô Tô Long Trường có chuyển nhượng lại hợp đồng thuê đất tại KCN VSIP Bắc Ninh cho đối tác làm cho lợi nhuận sau thuế thu nhập doanh nghiệp của tập đoàn năm nay cao hơn năm trước 12,12%.

108
TY
AN
A
LO
HC

2. Tình hình thực hiện so với kế hoạch:

Nội dung	Kế hoạch 2020	Thực hiện 2020	%
Doanh thu	666.551.853.944	781.423.195.679	117%
Lãi trước thuế	9.690.086.397	28.323.770.943	292%
Lãi sau thuế	9.144.847.401	23.123.834.878	253%

Đvt: đồng

Trên cơ sở thận trọng Ban lãnh đạo Công ty Cổ Phần Kỹ Thuật và Ô Tô Trường Long đặt ra kế hoạch cho năm 2020 với mức: doanh thu 666 tỷ đồng, và lãi sau thuế 9 tỷ đồng. Bằng sự nỗ lực của toàn công ty trong năm đã đạt được doanh thu đề ra, lãi sau thuế hợp nhất vượt: 13,9 tỷ đồng. Trong đó: công ty mẹ vượt so với kế hoạch 5,9 tỷ đồng so với năm trước, cùng với thu nhập sau thuế công ty con số tiền: 8 tỷ đồng tới từ việc chuyển nhượng lại hợp đồng thuê đất tại KCN VSIP Bắc Ninh cho đối tác.

II. Tổ chức và nhân sự:

1. Danh sách Ban điều hành

Hội đồng Quản trị

STT	Họ và tên	Chức vụ	Tỷ lệ sở hữu CP	Tái bổ nhiệm	Ghi chú
01	Nguyễn Thị Kiều Diễm	Chủ tịch	25,32%	22/5/2017	
02	Lã Văn Trường Sơn	Thành viên	16,88%	22/5/2017	
03	Lã Thị Thanh Phương	Thành viên	0,19%	22/5/2017	
04	Noriaki Yashiro	Thành viên	14,00%	30/6/2020	Đại diện Sumitomo Corporation
05	Laura Burke	Thành viên		22/5/2017	TV độc lập
06	Sumit Petcharapirat	Thành viên	24,56%	22/5/2017	Đại diện Chairatchakam (Bangkok) Co., Ltd

Ban Giám đốc

Stt	Họ và tên	Chức vụ	Ngày bổ nhiệm
1.	Nguyễn Thị Kiều Diễm	Người đại diện Pháp luật	Ngày 22 tháng 5 năm 2017
2.	Lã Văn Trường Sơn	Giám đốc điều hành	Ngày 22 tháng 5 năm 2017
3.	Lã Thị Thanh Phương	Phó Giám đốc điều hành	Ngày 22 tháng 5 năm 2017

Ban Kiểm soát

Stt	Họ và tên	Chức vụ	Ngày bổ nhiệm/ miễn nhiệm
1.	Phan Nguyễn Bảo Trâm	Thành viên ban kiểm soát	22/05/2017
2.	Phạm Thị Giang	Thành viên ban kiểm soát	09/05/2019
3.	Vũ Thị Chiên	Thành viên ban kiểm soát	25/05/2018

2. Những thay đổi trong ban điều hành:

Ông Noriaki Yashiro được bổ nhiệm vào thành viên HĐQT ngày 30 tháng 06 năm 2020.

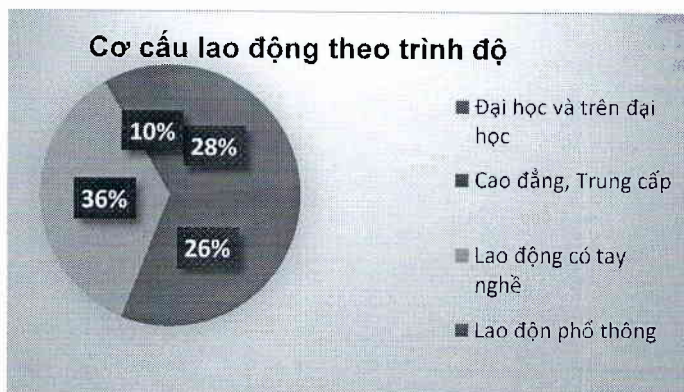
3. Số lượng cán bộ, nhân viên:

3.1. Số lượng và cơ cấu lao động:

- + Tổng số lao động của Trường Long tính đến ngày ngày 31/12/2020 là 328 CBCNV.
- + Trong đó, cơ cấu lao động của Công ty như sau:

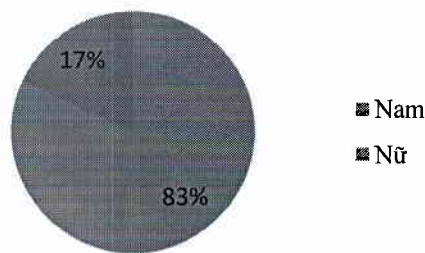
❖ BIỂU ĐỒ 1: CƠ CẤU LAO ĐỘNG THEO TRÌNH ĐỘ

Stt	Trình độ	Số lao động	Tỷ lệ (%)
1	Đại học và trên đại học	92	28%
2	Cao đẳng, trung cấp	86	26%
3	Lao động có tay nghề	117	36%
4	Lao động phổ thông	33	10%



❖ BIỂU ĐỒ 2: CƠ CẤU LAO ĐỘNG THEO GIỚI TÍNH

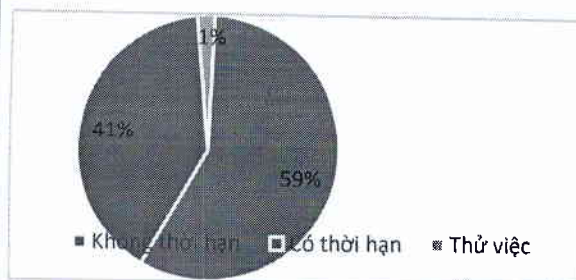
Stt	Giới tính	Số lao động	Tỷ lệ (%)
	Nam	271	83%
	Nữ	57	17%
Tổng		328	100



Nguồn: Trường Long

+ BIỂU ĐỒ 3: CƠ CẤU LAO ĐỘNG THEO LOẠI HỢP ĐỒNG LAO ĐỘNG

Stt	Loại hợp đồng lao động	Số lao động	Tỷ lệ (%)
1	Không thời hạn	192	59%
2	Có thời hạn	134	41%
3	Thử việc	2	1%
Tổng		328	100



Nguồn: Trường Long

3.2 Chính sách lương thưởng và phúc lợi:

ĐVT: đồng

Chỉ tiêu	Năm 2019	Năm 2020
Tổng chi phí lương và thưởng	42.571.808.799	41.051.492.608
Thu nhập bình quân/người/tháng	8.923.036	9.627.460

Nguồn: Trường Long

Tất cả CBCNV của Công ty đều được ký hợp đồng lao động, được đóng bảo hiểm xã hội, bảo hiểm y tế, bảo hiểm thất nghiệp và bảo hiểm tai nạn theo quy định.

Tùy thuộc vào kết quả kinh doanh, Công ty còn có thưởng thêm cho Cán bộ công nhân viên vào các dịp lễ, tết.

Ngoài ra, hàng năm Công ty trích một phần lợi nhuận xây dựng quỹ phúc lợi để giúp đỡ những cán bộ công nhân viên gặp hoàn cảnh khó khăn và chương trình hỗ trợ cho nhân viên có thu nhập thấp vay hoặc tạm ứng một tháng lương để giải quyết khó khăn gia đình.

Bên cạnh đó, Công ty còn tích cực tham gia các hoạt động xã hội như quyên góp giúp đỡ đồng bào gặp thiên tai lũ lụt, thăm viếng và tổ chức nấu ăn từ thiện; chăm sóc các người già neo đơn có hoàn cảnh neo đơn; các bệnh nhân đang điều trị tại trại tâm thần; các bệnh nhân mắc phải bệnh nan y và xây nhà tình thương cho các hộ gia đình có hoàn cảnh khó khăn và bệnh tật ...

3.3 Chính sách tuyển dụng, đào tạo và phát triển nhân lực năm 2020:

Công ty luôn chú trọng đến việc tuyển dụng người lao động có năng lực, đáp ứng nhu cầu mở rộng hoạt động sản xuất kinh doanh. Tùy vào từng vị trí cụ thể mà công ty đề ra những tiêu chuẩn bắt buộc riêng. Song tất cả các chức danh đều phải đáp ứng các yêu cầu tối thiểu như có trình độ chuyên môn cơ bản, có ý thức phát triển nghề nghiệp và có tính kỷ luật cao. Bên cạnh việc tìm kiếm nhân tài, công ty cũng có các chính sách lương, thưởng đặc biệt đối với các nhân viên giỏi và nhiều kinh nghiệm trong các lĩnh vực liên quan. Đồng thời, Ban lãnh đạo Công ty cũng luôn có chính sách khuyến khích đội ngũ nhân viên thường xuyên học tập nâng cao trình độ, tạo nhiều cơ hội cho nhân viên phát huy khả năng của bản thân để có thể phấn đấu đến vị trí cao hơn trong công ty.

Năm 2020 vừa qua, công ty đã tổ chức các khóa đào tạo như: các buổi đào tạo nội bộ nâng cao tay nghề chuyên môn cho CBCNV, đào tạo ATVSLĐ cho toàn thể CBCNV trực tiếp.

Tích cực xây dựng quy chế lương thưởng các biện pháp khuyến khích - kích thích người lao động, chính sách thăng tiến và thay thế nhân sự cho phù hợp với yêu cầu và chiến lược công ty trong tương lai.

III. Tình hình đầu tư, tình hình thực hiện các dự án:

1. Dự án Long Trường:

- Công ty mẹ đầu tư vào công ty con là Công ty Cổ phần Ô tô Long Trường có trụ sở chính tại số 17, đường 9, KCN Đô thị và Dịch vụ VSIP Bắc Ninh, xã Đại Đồng, huyện Tiên Du, tỉnh Bắc Ninh. Hoạt động kinh doanh chính của công ty con này là: mua bán xe ô tô, xe chuyên dùng các loại; đại lý ký gửi hàng hóa; sửa chữa, bảo dưỡng xe ô tô, bảo trì các phương tiện vận tải cơ giới đường bộ; bán máy móc, thiết bị phụ tùng, phụ tùng xe các loại; cho thuê kho bãi, nhà xưởng; cho thuê xe các loại; thiết kế, thi công, cài tạo đồng mới các loại phương tiện vận tải cơ giới đường bộ; sản xuất xe chuyên dùng; đại lý bảo hiểm; dịch vụ đăng kiểm xe cơ giới; môi giới bất động sản, dịch vụ nhà đất, kinh doanh nhà; gia công cơ khí (trừ tái chế kim loại phế thải). Tại ngày kết thúc năm tài chính, tỷ lệ lợi ích và tỷ lệ quyền biểu quyết của Công ty tại công ty con này là 99,99%.
- Trong năm 2020, Công ty con đã chuyển nhượng lại chuyển nhượng quyền thuê lại đất và tài sản gắn liền với lô đất số 090B/091A tại khu công nghiệp VSIP Bắc Ninh.

IV. Tình hình tài chính

1. Tình hình tài chính

Chỉ tiêu	Năm	Năm	% tăng giảm
	2020	2019	
Tổng giá trị tài sản	360.153.585.160	379.614.758.955	-5,13%
Doanh thu thuần	781.423.195.679	823.490.335.899	-5,11%
Lợi nhuận từ hoạt động kinh doanh	28.323.770.943	26.964.957.752	5,04%
Lợi nhuận khác	19.510.545.108	7.974.002.380	144,68%
Lợi nhuận trước thuế	28.323.770.943	26.964.957.752	5,04%
Lợi nhuận sau thuế	23.123.834.878	20.624.873.857	12,12%
Tỷ lệ lợi nhuận trả cổ tức	25,95%	116,36%	

Nguồn: Số liệu này đã được công ty Kiểm toán A&C thực hiện kiểm toán.

2. Tình hình nợ phải trả

Tổng nợ chiếm 48% so với tổng nguồn vốn và vốn chủ sở hữu chiếm 52% (2019: Tổng nợ chiếm 49% so với tổng nguồn vốn và vốn chủ sở hữu chiếm 51%). Công ty đang quản lý rất chặt chẽ vốn lưu động, chủ yếu thanh toán cho các nhà cung cấp xe. Vui lòng xem thêm các chỉ tiêu thanh khoản tại mục “Các chỉ số tài chính cơ bản”.

3. Các chỉ số tài chính cơ bản:

Chỉ tiêu/ Benchmarks	Năm/Year	Năm/Year	Ghi chú/Note
	2020	2019	
1. Chỉ tiêu về khả năng thanh toán			
+ Hệ số thanh toán ngắn hạn			
Tài sản ngắn hạn/Nợ ngắn hạn	1,645	1,543	lần
+ Hệ số thanh toán nhanh:			
<u>Tài sản ngắn hạn - Hàng tồn kho</u>			
Nợ ngắn hạn	0,717	0,544	lần

2. Chỉ tiêu về cơ cấu vốn			
+ Hệ số Nợ/Tổng tài sản	0,483	0,491	%
+ Hệ số Nợ/Vốn chủ sở hữu	0,933	0,965	%
3. Chỉ tiêu về năng lực hoạt động			
+ Vòng quay hàng tồn kho			
Giá vốn hàng bán/Hàng tồn kho bình quân	4,184	3,365	Vòng
Doanh thu thuần/Tổng tài sản	2,170	2,169	Vòng
4. Chỉ tiêu về khả năng sinh lời			
+ Hệ số Lợi nhuận sau thuế/Doanh thu thuần	3,00%	2,50%	
+ Hệ số Lợi nhuận sau thuế/Vốn chủ sở hữu	12,410%	10,675%	
+ Hệ số Lợi nhuận sau thuế/Tổng tài sản	6,42%	5,43%	
+ Hệ số Lợi nhuận từ hoạt động kinh doanh/Doanh thu thuần	2,96%	2,50%	

V. Cơ cấu cổ đông

1. Cổ phần:

Tổng số cổ phần	Loại cổ phần	Số lượng chuyển nhượng tự do	Số lượng chuyển nhượng hạn chế
12.000.000	Phổ thông	12.000.000	0

2. Cơ cấu cổ đông:

Tên cổ đông	Số lượng cổ phiếu	Tỉ lệ sở hữu (%)
Bà Nguyễn Thị Kiều Diễm	3.038.146	25,32%
Chairatchakam (Bangkok) Co., Ltd	2.946.664	24,56%
Ông Lã Văn Trường Sơn	2.025.657	16,88%
Sumitomo Corporation	1.680.000	14,00%
Aichi Hino Motor Co., Ltd	600.000	5,00%
Vốn góp của các đối tượng khác	1.709.533	14,25%

Loại cổ đông	Số lượng cổ phiếu	Tỉ lệ sở hữu (%)
Trong nước	6.500.386	54
Ngoài nước	5.499.614	46

Loại cổ đông	Số lượng cổ phiếu	Tỉ lệ sở hữu (%)
Cá nhân	6.548.254	55
Tổ chức	5.451.746	45

3. Tình hình thay đổi vốn đầu tư của chủ sở hữu:

Năm 2016, Công ty chính thức tăng vốn điều lệ từ 80 tỷ đồng lên 120 tỷ đồng thông qua việc chia cổ tức bằng cổ phiếu.

4. Giao dịch cổ phiếu quỹ: không có

5. Các chỉ số khác: không có

VI. Báo cáo tác động liên quan đến môi trường và xã hội của Công ty**1. Tác động đến môi trường**
Không có**2. Quản lý nguồn nguyên vật liệu:**

Trong năm, Công ty đã tổ chức sử dụng hiệu quả các nguồn lực, chi tiết như sau:

Đơn vị tính	Năm nay	Năm trước
	VNĐ	VNĐ
Chi phí nguyên liệu, vật liệu	685.841.256.810	648.634.650.883
Chi phí nhân công	53.492.012.793	56.025.461.964
Chi phí khấu hao tài sản cố định	6.002.735.654	6.854.141.038
Chi phí dịch vụ mua ngoài	12.256.396.420	14.609.551.677
Chi phí khác	5.526.016.957	12.594.748.595
Cộng	763.118.418.634	738.718.554.157

3. Tiêu thụ năng lượng**3.1. Năng lượng tiêu thụ trực tiếp và gián tiếp:****3.2. Năng lượng tiết kiệm được thông qua các sáng kiến sử dụng năng lượng hiệu quả****3.3. Các báo cáo sáng kiến tiết kiệm năng lượng****3.4. Tiêu thụ nước :**

- Nguồn cung cấp nước : Công ty Cp đầu tư – khai thác sản xuất và cung cấp nước sạch ITA
- Lượng nước sử dụng / năm : khoảng 5.000 m³
- Tỷ lệ % nước thải : 80%

3.5. Tuân thủ pháp luật về bảo vệ môi trường:

- Số lần bị xử phạt vi phạm do không tuân thủ luật pháp và các quy định về môi trường: không có.
- Tổng số tiền do bị xử phạt vi phạm do không tuân thủ luật pháp và các quy định về môi trường: không có.

3.6. Chính sách liên quan đến người lao động**a) Số lượng lao động, mức lương trung bình đối với người lao động**

- Số lượng lao động: 367 nhân viên.
- Mức lương bình quân: 8.923.036 đ/nhân viên/tháng.

b) Chính sách lao động nhằm đảm bảo sức khỏe, an toàn và phúc lợi của người lao động:

- Có chế độ nghỉ giữa giờ đối với công nhân trực tiếp sản xuất.

- Khám sức khỏe định kỳ hằng năm cho toàn thể nhân viên trong công ty.
- Chế độ nghỉ mát 01 năm 01 lần cho toàn thể nhân viên trong công ty.

c) Hoạt động đào tạo người lao động

Các chương trình phát triển kỹ năng và học tập liên tục được tổ chức hằng quý hoặc theo định kỳ như: tổ chức các khóa đào tạo trong và ngoài nước để nâng cao tay nghề cho người lao động, đào tạo các kỹ năng mềm... để hỗ trợ người lao động nhằm phục vụ công việc hiện tại và phát triển sự nghiệp bản thân.

d) Báo cáo liên quan đến trách nhiệm đối với cộng đồng địa phương:

Trong năm, công ty luôn trích lập một khoản chi phí để thực hiện các công việc từ thiện an sinh xã hội, thể hiện trách nhiệm của doanh nghiệp với cộng đồng.

e, Báo cáo liên quan đến hoạt động thị trường vốn xanh theo hướng dẫn của UBCKNN: không có

C. Báo cáo và đánh giá của Ban Giám đốc

I. Đánh giá kết quả hoạt động sản xuất kinh doanh

Khoản mục	Thực hiện năm 2020	Thực hiện năm 2019	% thay đổi
Tổng doanh thu	781.423.195.679	823.490.335.899	-5,11%
Lợi nhuận gộp	61.018.840.562	83.571.529.992	-26,99%
Chi phí bán hàng	31.507.682.867	40.893.206.752	-22,95%
Chi phí quản lý	20.172.923.306	21.610.200.963	-6,65%
Lợi nhuận khác	19.510.545.108	7.974.002.380	145%
Lợi nhuận trước thuế	28.323.770.943	26.964.957.752	5,04%
Lợi nhuận sau thuế	23.123.834.878	20.624.873.857	12,12%

Vượt qua năm 2020 với nhiều biến động, kết quả thực hiện năm 2020 tới từ hai hoạt động:

- Hoạt động kinh doanh chính có lợi nhuận giảm: 5,5 tỷ đồng với năm trước.
- Chi phí lãi vay năm 2020 giảm so với năm 2019: 1,085 tỷ đồng.
- Trong năm có lợi nhuận khác tăng: 11,5 tỷ đồng tới từ việc chuyển nhượng lại hợp đồng thuê đất tại VSIP Bắc Ninh.

Đó là lí do dẫn tới doanh thu năm 2020 thấp hơn năm trước 2019: 5% tuy nhiên lợi nhuận sau thuế năm 2020 đạt 23,1 tỷ tăng 12,12% với năm 2019.

II. Tình hình tài chính

1. Tình hình tài sản

Chỉ tiêu	2020	2019	% Tăng/ (giảm)	
			Giá trị	%
Tài sản ngắn hạn	283.089.176.206	285.015.571.179	(1.926.394.973)	-1%
- Tiền, tương đương tiền và tiền gửi ngắn hạn tại Ngân hàng	57.551.165.771	23.083.861.354	34.467.304.417	149%
- Các khoản phải thu ngắn hạn	64.372.931.760	72.240.736.256	(7.867.804.496)	-11%
- Hàng tồn kho	159.831.823.355	184.542.096.818	(24.710.273.463)	-13%
Tài sản dài hạn	76.757.457.414	94.599.187.776	(17.841.730.362)	-19%
Tổng tài sản	360.153.585.160	379.614.758.955	(19.461.173.795)	-5%

ĐVT: đồng

Tổng tài sản năm 2020 giảm nhẹ 5% so với năm 2019. Do trong năm công ty con đã chuyển nhượng hợp đồng thuê đất tại VSIP Bắc Ninh cho đối tác làm cho tài sản dài hạn giảm 24 tỷ, tiền gửi ngân hàng tăng cao.

2. Tình hình nợ phải trả

Tổng nợ chiếm 48% so với tổng nguồn vốn và vốn chủ sở hữu chiếm 52% (2019: Tổng nợ chiếm 49% so với tổng nguồn vốn và vốn chủ sở hữu chiếm 51%). Công ty đang quản lý rất chặt chẽ vốn lưu động, chủ yếu thanh toán cho các nhà cung cấp xe. Vui lòng xem thêm các chỉ tiêu thanh khoản tại mục “Các chỉ số tài chính cơ bản”.

III. Những cải tiến về cơ cấu tổ chức, chính sách, quản lý

Tiếp tục các hoạt động nghiên cứu, cải tiến và phát triển sản phẩm nhằm tạo ra các sản phẩm và dịch vụ có chất lượng tốt nhất.

Làm tốt công tác nhân sự trong toàn công ty để đảm bảo việc quản lý và triển khai công việc tốt hơn. Trong năm 2020, Trường Long tiếp tục duy trì việc đáp ứng các tiêu chuẩn quốc tế ISO 9001:2015 về Quản lý chất lượng ngay tại trụ sở chính và tất cả các chi nhánh trực thuộc. Bên cạnh đó, vẫn tiếp tục triển khai các hoạt động nâng cao hệ thống quản lý chất lượng: đào tạo cho toàn thể nhân viên về nhận thức ISO 9001:2015, kỹ năng đánh giá nội bộ...

IV. Kế hoạch phát triển trong tương lai:

Năm 2021: Duy trì hoạt động và phát triển trong bối cảnh dịch Covid-19 vẫn còn nhiều tác động tiêu cực tới nền kinh tế.

V. Giải trình của Ban Giám đốc đối với ý kiến kiểm toán

Công ty TNHH Kiểm toán và Tư vấn A&C là Công ty kiểm toán độc lập thực hiện kiểm toán báo cáo tài chính của Công ty Cổ phần Kỹ thuật và Ô tô Trường Long và đã trình bày ý kiến “Chấp thuận toàn phần”. Theo đó, ““Báo cáo tài chính hợp nhất đã phản ánh trung thực và hợp lý, trên các khía cạnh trọng yếu tình hình tài chính hợp nhất của Tập đoàn tại ngày 31 tháng 12 năm 2020, cũng như kết quả hoạt động kinh doanh hợp nhất và tình hình lưu chuyển tiền tệ hợp nhất cho năm tài chính kết thúc ngày 31 tháng 12 năm 2020. Chuẩn mực Kế toán Việt Nam. Chế độ Kế toán doanh nghiệp Việt

Nam và các quy định pháp lý có liên quan đến việc lập và trình bày Báo cáo tài chính hợp nhất.”

VI. Báo cáo đánh giá liên quan đến trách nhiệm về môi trường và xã hội

1. Đánh giá liên quan đến các chỉ tiêu môi trường: tuân thủ đúng các quy định của pháp luật về bảo vệ môi trường.
2. Đánh giá liên quan đến vấn đề người lao động: tuân thủ đúng các quy định của Nhà nước về sử dụng lao động.
3. Đánh giá liên quan đến trách nhiệm của doanh nghiệp đối với cộng đồng địa phương: trong năm, công ty luôn trích lập một khoản chi phí để thực hiện các công việc từ thiện an sinh xã hội, thể hiện trách nhiệm của doanh nghiệp với cộng đồng.

D. Đánh giá của Hội đồng quản trị về hoạt động của tập đoàn

I. Đánh giá của Hội đồng quản trị:

Trong năm 2020 các thành viên HĐQT cùng Ban Giám đốc đã tích cực phối hợp làm việc để thực hiện nhiệm vụ sản xuất kinh doanh, cụ thể như sau:

- Quản trị chiến lược trong năm 2020
 - HĐQT đã định hướng phát huy tối đa mọi nguồn lực từ con người, nguồn vốn, thời gian hỗ trợ hoạt động từ sản xuất cho tới phân phối sản phẩm tới các khách hàng và đại lý trên toàn quốc.
 - Song song với phát triển về quy mô kinh doanh, tập đoàn cũng chú trọng nâng cao chất lượng sản phẩm, đa dạng hoá sản phẩm, đưa các sản phẩm mới vào kinh doanh. Tăng cường cung cấp các dịch vụ hậu bán hàng như bảo trì, bảo dưỡng, cung cấp linh kiện xe.
 - Từng bước nâng cao năng lực trình độ quản lý của các cấp lãnh đạo phù hợp với quy mô phát triển của doanh nghiệp, đảm bảo hoạt động an toàn, hiệu quả, bền vững.

II. Đánh giá của Hội đồng quản trị về hoạt động của Ban Giám đốc công ty

Các thành viên trong Ban Giám đốc cũng là thành viên Hội đồng quản trị vì vậy các chủ trương chính sách của Hội đồng quản trị và nghị quyết đại hội cổ đông đều được ban giám đốc thực hiện một cách nhất quán và đúng đắn.

Hàng tháng đều có cuộc họp giữa hội đồng quản trị và ban giám đốc để giám sát tình hình thực hiện kế hoạch, nghị quyết cổ đông để kịp thời đưa ra các phương án giải quyết kịp thời.

Theo đánh giá của HĐQT, BGD đã hoàn thành nhiệm vụ được giao trong năm 2020, đồng thời tuân thủ nghiêm chỉnh các quy trình và quy định trong hoạt động điều hành doanh nghiệp theo Điều lệ, Quy chế Quản trị Công ty và các quy định pháp lý hiện hành.

III. Các kế hoạch, định hướng của Hội đồng quản trị

Tập đoàn xác định năm 2021 là năm có nhiều thách thức và biến động kinh tế trong và ngoài nước. Đặc biệt ảnh hưởng của dịch Covid-19 có tác động sâu tới tất cả các ngành kinh doanh, và cầu ngành xe tải. Tuy nhiên với vị thế của tập đoàn đã có kinh nghiệm lâu năm và tiềm lực mạnh. Tập đoàn sẽ đảm bảo duy trì tính ổn định, tăng trưởng bền vững trong dài hạn.

Phối hợp, hỗ trợ Ban điều hành phấn đấu đạt mức độ tăng trưởng về doanh thu và lợi nhuận như kế hoạch 2021 đã đề ra.

Xây dựng Kế hoạch Kinh doanh 2021 phù hợp với tình hình thực tế của tập đoàn, theo sát diễn biến

E. Quản trị tập đoàn

I. Hội đồng quản trị:

1. Thành viên và cơ cấu của Hội đồng quản trị:

STT	Họ và tên	Chức vụ	Tỷ lệ sở hữu CP	Tái bổ nhiệm	Ghi chú
01	Nguyễn Thị Kiều Diễm	Chủ tịch	25,32%	22/5/2017	
02	Lã Văn Trường Sơn	Thành viên	16,88%	22/5/2017	
03	Lã Thị Thanh Phương	Thành viên	0,19%	22/5/2017	
04	Noriaki Yashiro	Thành viên	14%	30/6/2020	Đại diện Sumitomo Corporation
05	Laura Burke	Thành viên		22/5/2017	TV độc lập
06	Sumit Petcharapirat	Thành viên	24,55%	22/5/2017	Đại diện Chairatchakam (Bangkok) Co., Ltd

2. Các tiểu ban thuộc Hội đồng quản trị: không có

3. Hoạt động của Hội đồng quản trị:

Căn cứ vào các quy định của pháp luật và Điều lệ Công ty, HĐQT đã thực hiện đúng chức năng, nhiệm vụ và quyền hạn đối với các hoạt động giám sát, chỉ đạo và đưa ra các nghị quyết, quyết định. Trong năm 2020 Hội đồng quản trị đã tổ chức 1 kỳ đại hội đồng cổ đông thường niên vào tháng 6 năm 2020, và 05 cuộc họp định kỳ để thực hiện vai trò chỉ đạo, đưa ra phương hướng và giám sát hoạt động của công ty, nội dung của các cuộc họp HĐQT như sau:

Stt No	Số Nghị quyết/ Quyết định <i>Resolution/Decision No.</i>	Ngày <i>Date</i>	Nội dung <i>Content</i>
01	01/2020/QĐ-HĐQT	07/01/2020	Nghị quyết HĐQT về chi trả cổ tức năm 2018 (22/01/2020)
02	02/2020/QĐ-HĐQT	12/3/2020	Nghị quyết HĐQT về thời gian dự kiến tổ chức đại hội cổ đông thường niên 2020
03	03/2020/QĐ-HĐQT	21/4/2020	Nghị quyết HĐQT thống nhất thời gian cuối cùng tổ chức đại hội cổ đông thường niên 2020
04	04/2020/QĐ-HĐQT	18/6/2020	Nghị quyết HĐQT bầu người chủ tọa họp đại hội cổ đông TN 2020
05	06/2020/QĐ-HĐQT	09/10/2020	Nghị quyết HĐQT V/v chi cổ tức năm 2019

4. Hoạt động của thành viên Hội đồng quản trị độc lập: tham gia các cuộc họp của HĐQT theo định kỳ hoặc đột xuất, cùng HĐQT bàn và đưa ra các quyết định về chiến lược phát triển trung

5. Danh sách các thành viên Hội đồng quản trị có chứng chỉ đào tạo về quản trị công ty**II. Ban Kiểm soát****1. Thành viên và cơ cấu của Ban kiểm soát:**

STT	Thành viên HĐQT	Chức vụ	Ngày bắt đầu / không còn là thành viên BKS	Số lượng CP sở hữu
01	Phan Nguyễn Bảo Trâm	Thành viên	22/05/2017	-
02	Phạm Thị Giang	Thành viên	09/05/2019	-
03	Vũ Thị Chiên	Thành viên	25/05/2018	

2. Hoạt động của Ban kiểm soát:

Căn cứ vào các quy định của pháp luật và Điều lệ Công ty, Ban Kiểm soát đã thực hiện đúng chức năng, nhiệm vụ và quyền hạn đối với các hoạt động kiểm soát các hoạt động của công ty mà Đại hội đồng cổ đông giao phó.

Trong năm 2020 Ban Kiểm soát đã thực hiện các công việc như sau:

+ Xem xét lại danh sách các công ty kiểm toán đạt tiêu chuẩn kiểm toán của các công ty niêm yết trên sàn giao dịch để cùng Hội đồng quản trị quyết định chọn đơn vị kiểm toán năm 2020.

+ Kiểm soát báo cáo tài chính quý, 6 tháng và cả năm. Tiến hành kiểm soát định kỳ tập trung 02 lần để thẩm định Báo cáo tài chính bán niên và cả năm 2020; Việc thực hiện Nghị quyết Đại hội đồng cổ đông; việc quản trị công ty...

+ Kiểm soát việc thực thi nghị quyết cổ đông thường niên của HĐQT, BGD.

III. Các giao dịch, thù lao và các khoản lợi ích của Hội đồng quản trị, Ban giám đốc và Ban kiểm soát:**1. Lương, thưởng, thù lao, các khoản lợi ích**

Trong năm, thù lao nhận được của thành viên Hội đồng Quản trị, Ban Giám đốc, Ban kiểm soát và các nhân viên chủ chốt trong năm như sau:

	Năm nay	Dvt: đồng Năm trước (Trình bày lại)
Hội đồng quản trị	740.000.000	800.000.000
Bà Nguyễn Thị Kiều Diễm	240.000.000	240.000.000
Ông Lê Văn Trường Sơn	240.000.000	240.000.000
Bà Lê Thị Thanh Phương	240.000.000	240.000.000
Bà Laura Burke	20.000.000	20.000.000
Ông Hiroshi Sogawa	-	60.000.000

	<u>Năm nay</u>	<u>Năm trước (Trình bày lại)</u>
Ban Giám đốc	2.444.330.500	2.629.326.180
Bà Nguyễn Thị Kiều Diễm	815.443.500	876.442.060
Ông Lê Văn Trường Sơn	814.443.500	876.442.060
Bà Lê Thị Thanh Phương	814.443.500	876.442.060
Ban Kiểm soát	50.000.000	42.000.000
Bà Phạm Thị Giang	12.500.000	-
Bà Phan Nguyễn Bảo Trâm	12.500.000	16.000.000
Bà Vũ Thị Chiên	12.500.000	16.000.000
Bà Trần Thu Hằng – quản trị Công ty	12.500.000	10.000.00
Cộng	3.234.330.500	3.471.326.180

2. Giao dịch của người nội bộ:

Không phát sinh.

3. Hợp đồng hoặc giao dịch với cổ đông nội bộ:

	<u>Năm nay</u>	<u>Năm trước</u>
Sumitomo Corporation		
Cổ tức được chia	4.200.000.000	3.360.000.000
Mua hàng hóa, nguyên vật liệu	14.995.934.780	49.020.579.000
Chairatchakam (Bangkok) Co., Ltd		
Cổ tức được chia	7.366.660.000	5.893.328.000

3. Việc thực hiện các quy định về quản trị công ty:

- Công ty luôn tuân thủ đúng các quy định của pháp luật về quản trị công ty.
- Luôn minh bạch trong việc lựa chọn Nhà cung cấp và Nhà thầu cho các dự án.
- HĐQT luôn tổ chức các cuộc họp định kỳ, các cuộc họp bất thường để họp bàn các vấn đề quan trọng của công ty.

F. Báo cáo tài chính

I. Ý kiến kiểm toán:

“Báo cáo tài chính hợp nhất đã phản ánh trung thực và hợp lý, trên các khía cạnh trọng yếu tình hình tài chính hợp nhất của Tập đoàn tại ngày 31 tháng 12 năm 2020, cũng như kết quả hoạt động kinh doanh hợp nhất và tình hình lưu chuyển tiền tệ hợp nhất cho năm tài chính kết thúc cùng ngày, phù hợp với các Chuẩn mực Kế toán Việt Nam, Chế độ Kế toán doanh nghiệp Việt Nam và các quy định pháp lý có liên quan đến việc lập và trình bày Báo cáo tài chính hợp nhất.”

II. Báo cáo tài chính đã kiểm toán

Xem báo cáo chi tiết đính kèm tại đường dẫn:

http://www.fpts.com.vn/FileStore2/File/CBTT/2021/03/31/6581_BAO_CAO_TAI_CHINH_HO_P_NHAT_KIEM_TOAN_NAM_2020.pdf

XÁC NHẬN CỦA CÔNG TY



P. GIÁM ĐỐC ĐIỀU HÀNH
Lã Thị Thanh Phương

